

ТИТУЛЬНА СТОРІНКА

- У період з вересня по грудень 2025 року гуманітарний доступ до прифронтових областей лишився складним через зміни на лінії фронту, що призвело до погіршення ситуації з гуманітарним доступом та перебоїв у наданні послуг у районах, розташованих у цих областях.
- Наступальні дії в західних районах Донецької та Запорізької областей продовжують створювати значні перешкоди для доступу в Покровському та Пологівському районах та навколо них, обмежуючи доступ гуманітарних організацій та змушуючи цивільне населення переміщатися через ключові транзитні пункти, розташовані далі на захід.
- Синельниківський район у Дніпропетровській області став черговим осередком ескалації бойових дій, що спричинило численні випадки примусової евакуації у східній частині району у зв'язку з наближенням російських військ до Павлограда. Просування до Павлограда, який може стати наступним важливим оборонним пунктом для українських військових, також призведе до посилення інтенсивності обстрілів міста Дніпро та може спричинити додаткове переміщення населення і перебої в проведенні гуманітарних заходів у місті.
- У Сумській та Харківській областях просування було мінімальним, але російські війська все ж змогли трохи просунутися поблизу міжнародного кордону за звітний період. Міста та селища в постраждалих районах продовжують отримувати накази про евакуацію та постають перед проблемою припинення надання основних послуг, що часто змушує цивільне населення їхати до більших міст, щоб отримати доступ до послуг або гуманітарної допомоги. Також значні затримки виникають на контрольно-пропускних пунктах, переважно на Сумщині, навіть у районах, що знаходяться відносно далеко від лінії фронту, зокрема в містах Суми та Ромни.
- Хоча наземні атаки посилювалися майже на всій лінії фронту, за винятком Херсонської області, інтенсивність російських повітряних атак і обстрілів зменшилася порівняно з травнем–серпнем 2025 року, що супроводжувалося постійними обмеженнями доступу в прифронтових районах і дещо кращим доступом у районах, віддалених від лінії фронту. Попри незначні зміни на фронті на Херсонщині зберігається високий рівень нестабільності через

природний кордон у вигляді річки. Рух також ускладнюють масштабні атаки на транспортну інфраструктуру, що веде до Херсонської області, а також на ключовий маршрут для транспортування товарів з Європи до півдня України.

- На початку зимового сезону по всій країні не припинялися масштабні атаки на енергетичну та теплову інфраструктуру, в продовження тенденції до цілеспрямованих ударів по енергетичній інфраструктурі, що спостерігається з червня 2025 року. На тлі сильних морозів, що наступили в кінці грудня 2025 року і продовжилися на початку січня 2026 року, потреби в опаленні та електроенергії, ймовірно, будуть більшими, ніж в останні роки, а можливості реагування на них будуть обмежені через нестачу ресурсів.
- На окупованих територіях цивільні, які не мають російських паспортів, можуть зіткнутися з додатковими обмеженнями доступу до послуг та підвищеним ризиком свавільного затримання. Є випадки, коли людей примусово вивозять з окупованих територій, а надання медичних послуг прив'язують до наявності російського паспорта, що обмежує доступ цивільного населення до послуг та можливість гуманітарних організацій працювати навіть дистанційно.

ЗМІСТ

Про звіт	2
Тенденції щодо доступу в областях та районах, що зазнають найбільших обмежень ³	
Дніпропетровська область	4
Донецька область.....	6
Харківська область	9
Херсонська область	11
Луганська область.....	13
Сумська область	15
Запорізька область	18
Методологія.....	20

Карта 1. Обмеженість гуманітарного доступу на рівні областей станом на 31 грудня 2025 року



Джерело: ACAPS за даними Інституту вивчення війни (ISW) (станом на 04.01.2026)
Примітка: карти, що показують складність доступу на рівні районів, доступні далі в цьому звіті.

ПРО ЗВІТ

Мета

У цьому звіті проведено порівняння проблем із доступом у районах та областях України з метою інформаційної підтримки гуманітарних організацій та допомоги у прийнятті рішень. Він є частиною регулярного аналізу обмежень доступу, який проводить організація ACAPS. Попередній звіт був опублікований 25 вересня 2025 року.

Методологія

Цей аналіз ґрунтується на змінах у моделі складності доступу, які сталися в період з 1 вересня до 31 грудня 2025 року. Організація ACAPS підготувала ці оновлення на основі даних, зібраних із вторинних джерел, та шести інтерв'ю, проведених у січні 2026 року з міжнародними та місцевими гуманітарними організаціями.

У третьому розділі звіту подано короткий опис методології. Повна версія методології, набір даних про інциденти доступу та API моделі серйозності доступу доступні на вебсайті українського хабу ACAPS.

Цей звіт містить оцінку та картографію обмежень доступу на рівні районів. Показники отримано на основі субнаціональної моделі доступу ACAPS для збору даних про інциденти на рівні районів, із незначними коригуваннями, викладеними в розділі «Методологія» наприкінці цього звіту.

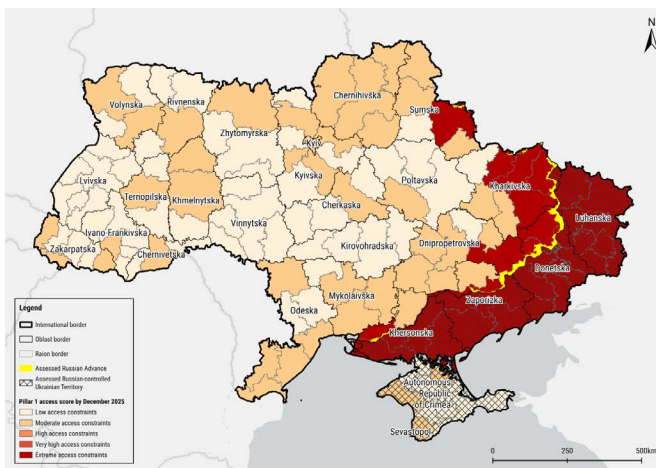
ACAPS публікує звіти про доступ тричі на рік, а дані про доступ — щомісяця.

Обмеження

Цей аналіз спирається насамперед на загальнодоступні дані, які, зважаючи на динамічність ситуації, навряд чи можна вважати вичерпними. Показники складності доступу на рівні районів можуть бути нижчими, ніж очікувалося, на окупованих Росією територіях через вкрай обмежене реагування, меншу кількість повідомлень про інциденти та нижчу інтенсивність конфлікту. У крайніх випадках, коли оцінки не відображають реальну ситуацію, вони можуть бути дещо завищені, щоб якнайкраще відобразити фактичні умови, про які повідомляють представники гуманітарних організацій на місцях. Крім того, до цього звіту включено інформацію, отриману лише від невеликої кількості ключових інформаторів, що може не повністю враховувати обмеження доступу та динаміку реагування.

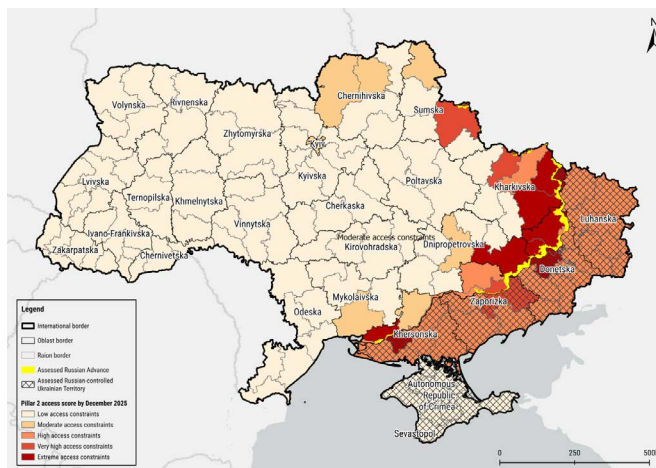
ТЕНДЕНЦІЇ ЩОДО ДОСТУПУ В ОБЛАСТЯХ ТА РАЙОНАХ, ЩО ЗАЗНАЮТЬ НАЙБІЛЬШИХ ОБМЕЖЕНЬ

Карта 2. Серйозність обмежень доступу людей до послуг та допомоги станом на 31 грудня 2025 року



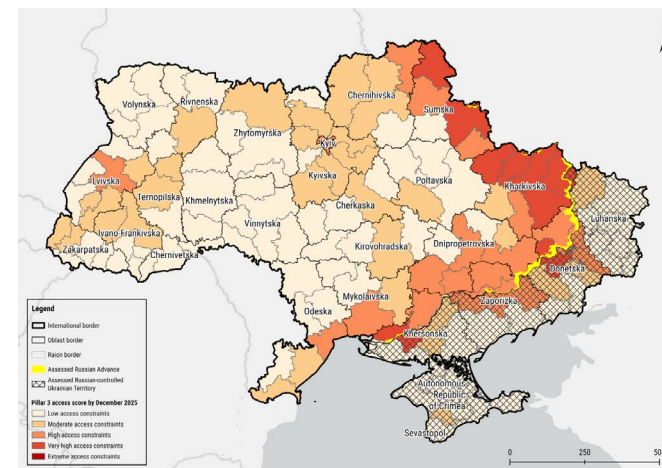
Джерело: ACAPS за даними Інституту вивчення війни (ISW) (станом на 04.01.2026)

Карта 3. Серйозність обмежень доступу для гуманітарних організацій станом на 31 грудня 2025 року



Джерело: ACAPS за даними Інституту вивчення війни (ISW) (станом на 04.01.2026)

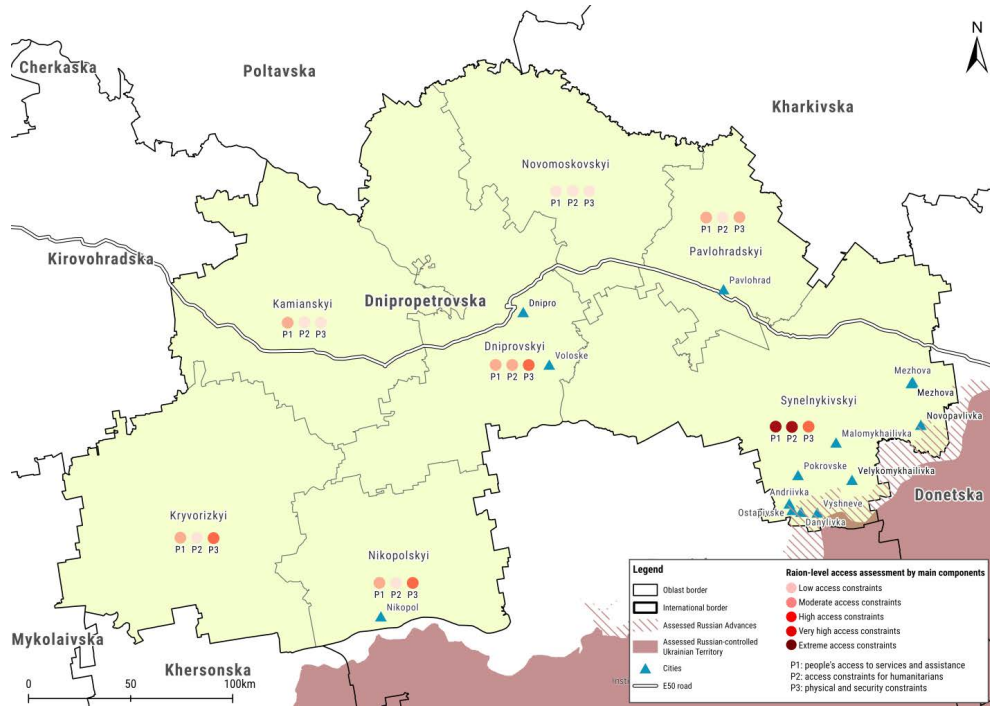
Карта 4. Серйозність фізичних та безпекових обмежень по всій Україні станом на 31 грудня 2025 року



Джерело: ACAPS за даними Інституту вивчення війни (ISW) (станом на 04.01.2026)

Дніпропетровська область

Карта 5. Обмеженість доступу на рівні районів Дніпропетровської області станом на 31 грудня 2025 року



Джерело: ACAPS за даними Інституту вивчення війни (ISW) (станом на 04.01.2026)

Таблиця 1. Обмеженість доступу на рівні районів Дніпропетровської області станом на 31 грудня 2025 року

РАЙОН	ДОСТУП ДО ГУМАНІТАРНОЇ ДОПОМОГИ НАСЕЛЕННЯ, ЯКЕ ЇЇ ПОТРЕБУЄ	ДОСТУП ГУМАНІТАРНИХ ОРГАНІЗАЦІЙ ДО НАСЕЛЕННЯ, ЯКЕ ПОТРЕБУЄ ДОПОМОГИ	ФІЗИЧНІ, ЕКОЛОГІЧНІ ТА БЕЗПЕКОВІ ОБМЕЖЕННЯ	ОЦІНКА ДОСТУПУ
Дніпровський	1,5	1,7	2,6	1,9
Кам'янський	1,5	0,0	0,6	0,7
Криворізький	1,5	0,0	2,3	1,3
Нікопольський	1,5	0,8	2,4	1,6
Павлоградський	1,5	0,0	1,3	0,9
Самарівський	0,0	0,0	0,5	0,2
Синельниківський	4,5	4,3	2,4	3,8

- Оцінка обмеженості доступу із серпня 2025 року: значне погіршення у Синельниківському районі
- Район із найбільшою кількістю інцидентів: Синельниківський район
- Найпоширеніші проблеми обмеження доступу: обмеження та перешкоджання доступу до послуг

Дніпропетровська область зазнала найбільш значного відсоткового зростання кількості бойових зіткнень порівняно з іншими прифронтовими областями: з вересня по грудень відбулося вп'ятеро більше бойових зіткнень (1 321), ніж із травня по серпень (235), хоча загальна кількість залишається низькою порівняно з іншими прифронтовими областями (ACLED, станом на 13.01.2026). Цей сплеск, ймовірно, пов'язаний з переміщенням лінії фронту на схід Синельниківського району наприкінці літа та восени в напрямку Покровського, яке продовжує бути активною та динамічною ділянкою лінії фронту. Російські війська продовжують повільно просуватися на південь від Межової та на південь і схід від Покровського, з метою оточити Оріхів у північній частині Запорізької області та Краматорськ і Слов'янськ у Донецькій області, оскільки ці міста мають стратегічне значення як командні, оборонні та транспортні пункти (мапа Deep State, станом на 03.01.2026). Траса Краматорськ–Слов'янськ також є однією з останніх великих міських агломерацій, що все ще залишаються під контролем на Донеччині, і її втрата може призвести до повної окупації Донецької області.

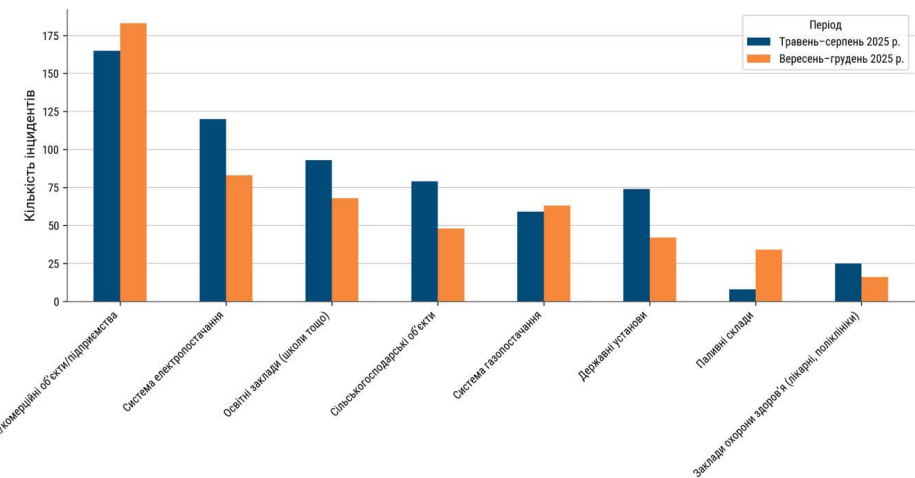
Східна частина Дніпропетровщини, зокрема Синельниківський район, де зараз просуваються російські війська, характеризується рельєфом, через який основні пересування доводиться здійснювати по головних дорогах. Це дозволяє українським військам більш активно будувати оборонні споруди в ключових точках, що перетинаються з основними дорогами, в тому числі в Павлограді, який, ймовірно, стане наступною важливою оборонною позицією українських військових. З населених пунктів на схід від Павлограда очікуються подальші евакуації, а просування в цьому напрямку може призвести до того, що в наступному році місто Дніпро опиниться в радіусі ураження майже всіх видів зброї. Це може спричинити масштабне переміщення звідси населення, а також вплинути на координацію гуманітарної допомоги, логістику та роботу офісів, які керуються з міста. Залежно від погодних умов, Павлоград може стати важливим місцем бойових дій вже в наступному звітному періоді, з продовженням зимового сезону (КІІ, 12.01.2026). Широкомасштабні відключення електроенергії в області залишають сотні тисяч людей без електрики та опалення, що погіршує і без того складну ситуацію (Межа, 19.12.2025).

Доступ до послуг: до вересня щодня тривали російські обстріли ракетами КАБ та безпілотниками, що спричинило перебої у зв'язку та електропостачанні в Данилівці та прилеглих районах. Автобуси, які доставляли мешканців громади до сусіднього міста Покровське за продуктами харчування та ліками, припинили курсувати, тому люди похилого віку та особи з інвалідністю змушені користуватися таксі. Сусідні села, такі як Вишневе, яке знаходиться ще ближче до лінії фронту, мають певний рівень доступу до Інтернету та газопостачання, але з огляду на активні бойові дії, що швидко просуваються до сіл, а також евакуацію населення, ці послуги можуть бути повністю припинені (Суспільне, 26.09.2025). На середину січня в цьому районі тривали активні наземні бойові дії.

Атаки на представників гуманітарних організацій: у листопаді та грудні було публічно повідомлено про щонайменше два підтвержені випадки обстрілу російськими військами складів (LB.ua, 20.11.2025; Суспільне, 10.12.2025). 19 листопада в результаті удару було пошкоджено гуманітарний склад ООН, на якому зберігалися продовольчі набори для розподілу серед цивільного населення поблизу лінії фронту. Було знищено щонайменше 10 тисяч продуктивних наборів, що може затримати подальшу доставку допомоги до прифронтових районів, хоча частина вже була роздана в листопаді (LB.ua, 20.11.2025). Другий інцидент стався 6 грудня, коли російський обстріл вразив склад неурядової організації, знищивши або пошкодивши до стану непридатності та затримавши доставку ліків для приблизно 30 тисяч осіб (Суспільне, 10.12.2025). За повідомленнями, в результаті ударів по обох об'єктах ніхто не постраждав.

Пошкодження цивільної інфраструктури: з вересня тривають інтенсивні атаки на цивільну енергетичну інфраструктуру, що змусило ввести аварійні відключення електроенергії в поточний зимовий сезон, який розпочався в листопаді (Суспільне, 16.10.2025; офіційний канал ДТЕК у Telegram, 16.10.2025). Також посилюються систематичні удари по паливних складах і системах газопостачання, що відповідає тенденції ведення війни проти критичної інфраструктури, необхідної для опалення взимку (ACAPS, станом на 07.01.2026). Протягом останнього звітнього періоду Нікопольський район зазнав найбільшої кількості атак на газові об'єкти; в Синельниківському районі також спостерігалось зростання кількості обстрілів газової інфраструктури (ACAPS, станом на 17.01.2026; Укрінформ, 20.12.2025).

Малюнок 1. Основні пошкодження за типами інфраструктури в Дніпропетровській області, період з травня по серпень у порівнянні з періодом з вересня по грудень 2025 року



Доступ цивільного населення до послуг: місто Дніпро та регіон в цілому потерпають від аварійних відключень електроенергії, що пов'язано з наростанням наслідків атак на енергетичну інфраструктуру, великою кількістю промислових об'єктів у регіоні та необхідністю балансувати електроенергетичні потужності в прифронтових регіонах (Dnepr.info, 15.12.2025). У населених пунктах, які зазнають частих і сильних атак, таких як Нікополь, внаслідок руйнування логістичних операцій і маршрутів спостерігається зменшення наявності товарів у магазинах, зокрема засобів гігієни, медичних товарів та ліків, що сприяє підвищенню гуманітарних потреб (Nikopol, 02.10.2025).

Доступ до питної води в районах, розташованих в межах 20 км від лінії фронту, також є критично низьким: наприклад, у Новопавлівській та Маломихайлівській громадах. При цьому у Новопавлівській ТГ також спостерігається локальна криза з точки зору можливості населення отримати доступ до ринків (КІІ, 12.01.2026).

Примусова евакуація: 9 листопада було розпочато обов'язкову евакуацію дітей із Межівської та Покровської громад Синельниківського району Дніпропетровської області після того, як у вересні було евакуйовано дітей та сім'ї з Андріївки, Данилівки та Остапівського, де Росія часто використовує т.з. FPV-дрони (БПЛА із функцією огляду від першої особи) (Суспільне, 12.11.2025, 13.10.2025, 26.09.2025, 24.09.2025, та 27.09.2025). 30 грудня було оголошено нові накази про евакуацію для тих небагатьох, хто все ще проживає в населених пунктах східної частини Синельниківського району, з огляду на зростання загрози їхньому життю та безпеці. Евакуація мала тривати 30 днів, і жителів громади попередили, що після завершення евакуації медичні, соціальні та адміністративні послуги будуть призупинені та доступні тільки через транзитний центр у Волоському (РБК-Україна, 30.12.2025).

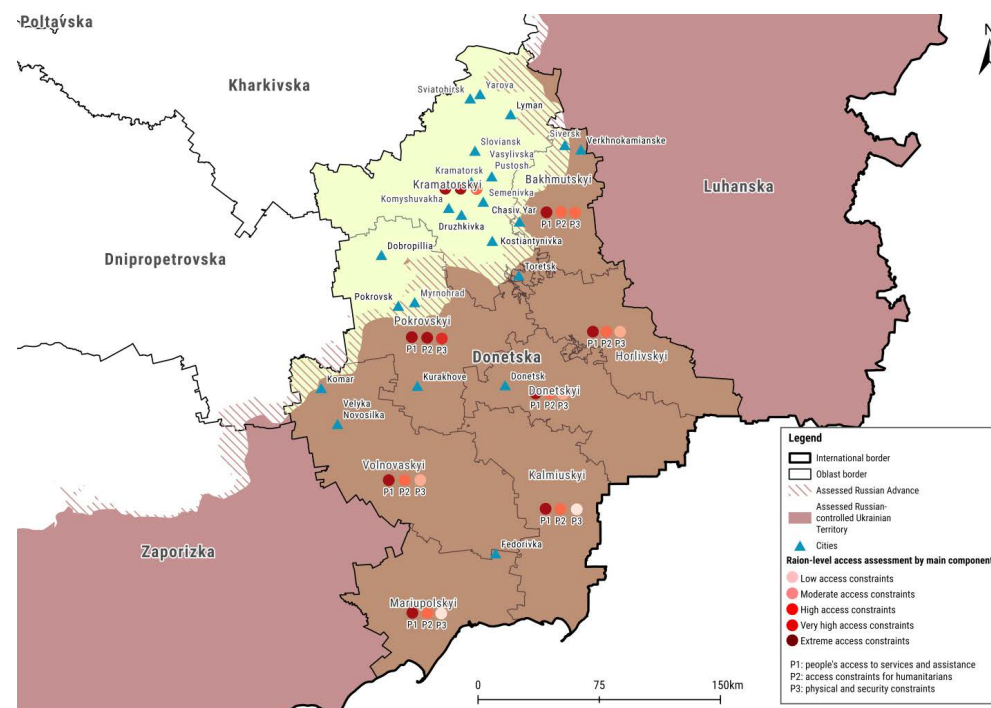
Донецька область

Таблиця 2. Обмеженість доступу на рівні районів Донецької області станом на 31 грудня 2025 року

РАЙОН	ДОСТУП ДО ГУМАНІТАРНОЇ ДОПОМОГИ НАСЕЛЕННЯ, ЯКЕ ЇЇ ПОТРЕБУЄ	ДОСТУП ГУМАНІТАРНИХ ОРГАНІЗАЦІЙ ДО НАСЕЛЕННЯ, ЯКЕ ПОТРЕБУЄ ДОПОМОГИ*	ФІЗИЧНІ, ЕКОЛОГІЧНІ ТА БЕЗПЕКОВІ ОБМЕЖЕННЯ	ОЦІНКА ДОСТУПУ
Бахмутський	5,0	2,7	2,2	3,3
Донецький	5,0	2,7	1,6	3,1
Горлівський	5,0	2,7	2,1	3,3
Кальміуський	5,0	2,7	1,0	2,9
Краматорський	5,0	4,3	2,8	4,1
Маріупольський	5,0	2,7	0,9	2,9
Покровський	5,0	4,3	3,4	4,3
Волноваський	5,0	2,7	1,5	3,1

*З огляду на вкрай обмежений фізичний доступ до окупованих Росією територій, про інциденти може повідомлятися рідше, що призводить до нижчих показників, ніж можна було б очікувати.

Карта 6. Обмеженість доступу на рівні районів Донецької області станом на 31 грудня 2025 року



Джерело: ACAPS за даними Інституту вивчення війни (ISW) (станом на 04.01.2026)

- Оцінка обмеженості доступу із серпня 2025 року: постійні обмеження доступу в Краматорському та Покровському районах
- Район із найбільшою кількістю інцидентів: Краматорський район
- Найпоширеніші проблеми обмеження доступу: обмеження та перешкодження доступу до послуг

Бої в Донецькій області посилюються, оперативний фокус змістився в бік Покровська, а згодом і Сіверська, оскільки російські війська визначили пріоритетним просування вздовж заходу та півночі Донеччини (мапа Deep State, станом на 07.01.2026). З вересня по грудень кількість збройних зіткнень у Донецькій області зросла на 11% (22 999) порівняно з періодом з травня по серпень (20 700) (ACLED, станом на 13.01.2026). Наприкінці жовтня українська влада повідомила про активні бої в місті та перекидання туди додаткових українських військ, адже частини міста опинилися

у зоні конфлікту (Reuters, 30.10.2025). У листопаді надходили повідомлення про активні бойові дії в Покровську та Мирнограді (Reuters, 06.11.2025). Українські війська підтвердили свій вихід із Сіверська 23 грудня після кількох тижнів інтенсивних боїв, що фактично позбавило гуманітарні організації навіть мінімального доступу до цього району (Reuters, 24.12.2025).

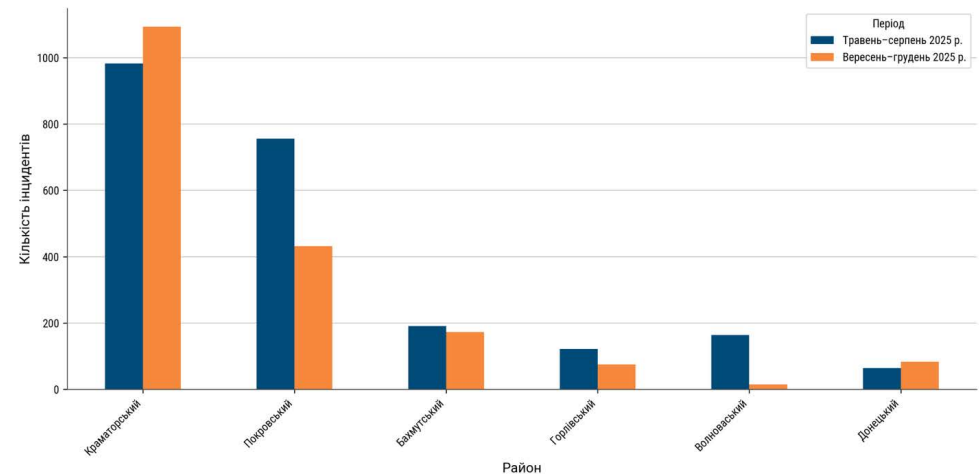
Міські бої в Покровську значно підвищили ризики для цивільного населення, наражаючи нечисленних мешканців, що залишилися, на перехресний вогонь, обстріли та нерозірвані боєприпаси, що робить евакуацію в деяких районах практично неможливою (Reuters, 05.11.2025). Ескалація бойових дій у листопаді–грудні зумовила хвилю переміщення населення, що посилює навантаження на приймаючі громади та гуманітарні служби, які вже відчували труднощі через тривалу війну та брак фінансування (Українська правда, 12.11.2025). У поєднанні із погодними умовами взимку ці події призвели до погіршення гуманітарної ситуації на сході України, що характеризується підвищеними потребами у житлі, енергії тощо для новоприбулих переселенців (ISW, 24.12.2025; CGTN, 10.12.2025).

Західна частина Покровська є предметом запеклих боїв, в яких українські війська зберігають певні оборонні можливості та здатність порушувати роботу російської логістики. Якщо цей район повністю потрапить під контроль противника, це може означати, що наступною міцною лінією оборони стане траса Слов'янськ–Краматорськ, оскільки якість ґрунту ускладнює пересування бездоріжжям. Якщо навесні та влітку 2026 року в цьому районі почнуться інтенсивні наземні бойові дії, може виникнути необхідність у додатковому переміщенні та перенесенні транзитних центрів, зважаючи на те, що Слов'янськ і Краматорськ є основними транзитними та логістичними центрами східного фронту (KII, 12.01.2026).

Обмеження гуманітарного доступу: обмеження гуманітарного доступу на Донеччині неодноразово фіксувалися в районі Костянтинівки Краматорського району, де НУО повідомляли, що лікарні припинили роботу, а бригади були змушені залишити місця розташування мобільних клінік та покинути низку лікарень і баз швидкої допомоги через їхню близькість до місць обстрілу та бомбардування. Це є явним прикладом обмежень доступу та безпеки, які перешкоджають гуманітарній діяльності в галузі охорони здоров'я (Лікарі без кордонів, 02.10.2025). Хоча про постраждалих не повідомлялося, 8 листопада в Костянтинівці також було зафіксовано прямі атаки на рух гуманітарних організацій, коли російський FPV-дрон на оптоволокну вразив броньований евакуаційний транспортний засіб неурядової організації (Українська правда, 08.11.2025). Далі на захід уздовж лінії фронту в Донецькій області, 29 жовтня регіональні органи влади повідомили, що евакуація з Покровської громади Покровського району є «практично неможливою» – це є чітким свідченням того, що тривала нестабільність ситуації суттєво обмежила можливості гуманітарної евакуації та надання допомоги цивільному населенню, яке залишилося в цьому

районі (Українська правда 29.10.2025). 12 грудня місцева влада Донецької області також повідомила про шістьох постраждалих внаслідок атак російських FPV-дронів на цивільний транспорт у Дружківці Краматорського району, що вказує на ширшу загрозу безпеці доріг та транспортних засобів для гуманітарних перевезень (Донецька ОДА, 12.12.2025).

Малюнок 2. Кількість ракетних, артилерійських обстрілів та ударів БПЛА у районах, що зазнали найбільш інтенсивних атак, у період з травня по серпень та з вересня по грудень 2025 року

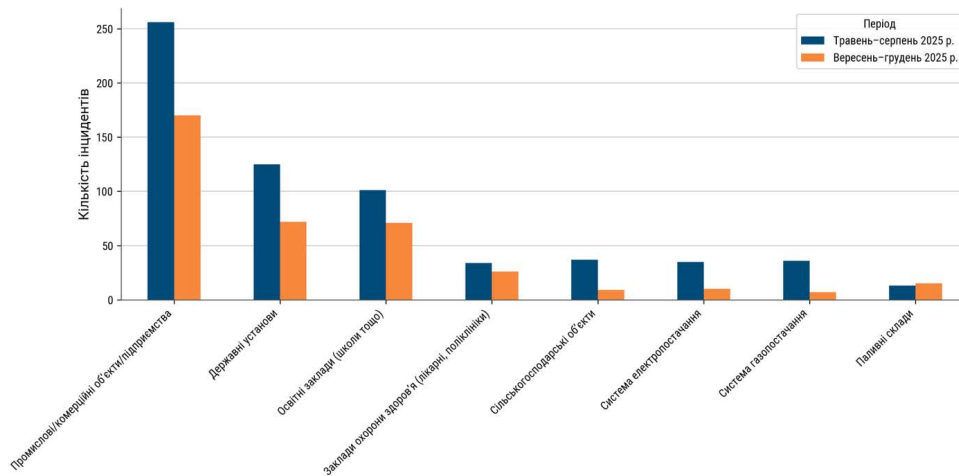


Джерело: ACAPS за даними Інституту вивчення війни (станом на 04.01.2026)

Атаки на представників гуманітарних організацій та їхні об'єкти: протягом звітного періоду повідомлялося про неодноразові удари російських безпілотників та повітряні атаки на приміщення НУО, волонтерських рухів та гуманітарних організацій, зокрема в районі Костянтинівки та Слов'янська, що в Краматорському районі. 8 листопада російський FPV-дрон атакував броньований транспортний засіб, що належав неурядовій організації-партнеру ООН у Костянтинівці, під час виконання нею гуманітарних та евакуаційних завдань, пошкодивши транспортні засоби, але не травмувавши людей (Українська правда, 08.11.2025; УВКБ ООН, 22.12.2025). 4 грудня російські авіаудари в Слов'янську пошкодили приміщення/будівлю НУО, два автомобілі та швидку допомогу, проте ніхто не постраждав (Лікарі без кордонів, 09.12.2025; Insecurity Insight, 16.12.2025). 25 грудня російський безпілотник завдав удару по евакуаційній місії в Костянтинівці, в результаті чого загинула одна цивільна особа і ще двоє отримали поранення (Українська правда, 25.12.2025).

Пошкодження цивільної інфраструктури: атаки по всій Донецькій області завдали значної шкоди енергетичній, водопостачальній, медичній та освітній інфраструктурі, що створило значні перешкоди для надання основних послуг, особливо в Покровському та Краматорському районах. 15 вересня російські авіабомби пошкодили житлові та громадські будівлі в Краматорську, а 30 жовтня влучили в житлову забудову та теплову електростанцію в Слов'янську, в результаті чого загинули дві людини. Цей удар спричинив багатоденні перебої з електропостачанням для десятків тисяч людей по всій області та безпосередньо позначився на роботі медичних закладів, аптек, ринків та систем водопостачання (Reuters, 02.11.2025, 15.09.2025 та 30.10.2025).

Малюнок 3. Основні пошкодження за типами інфраструктури в Донецькій області, період з травня по серпень у порівнянні з періодом з вересня по грудень 2025 року



Доступ цивільного населення до послуг: доступ цивільного населення до основних послуг у Донецькій області погіршився, оскільки інтенсифікація бойових дій загострила ситуацію із вже наявними пошкодженнями інфраструктури та різко обмежила пересування цивільного населення, особливо в Покровському районі (Nfront, 10.12.2025). Обмеження доступу до послуг на Донеччині неодноразово фіксувалися в районі Костянтинівки Краматорського району, де, за даними УВКПЛ, у вересні закрилася остання лікарня, а постійні обстріли заважали бригадам швидкої допомоги дістатися до людей, які їх потребували. Це свідчить про локальний колапс

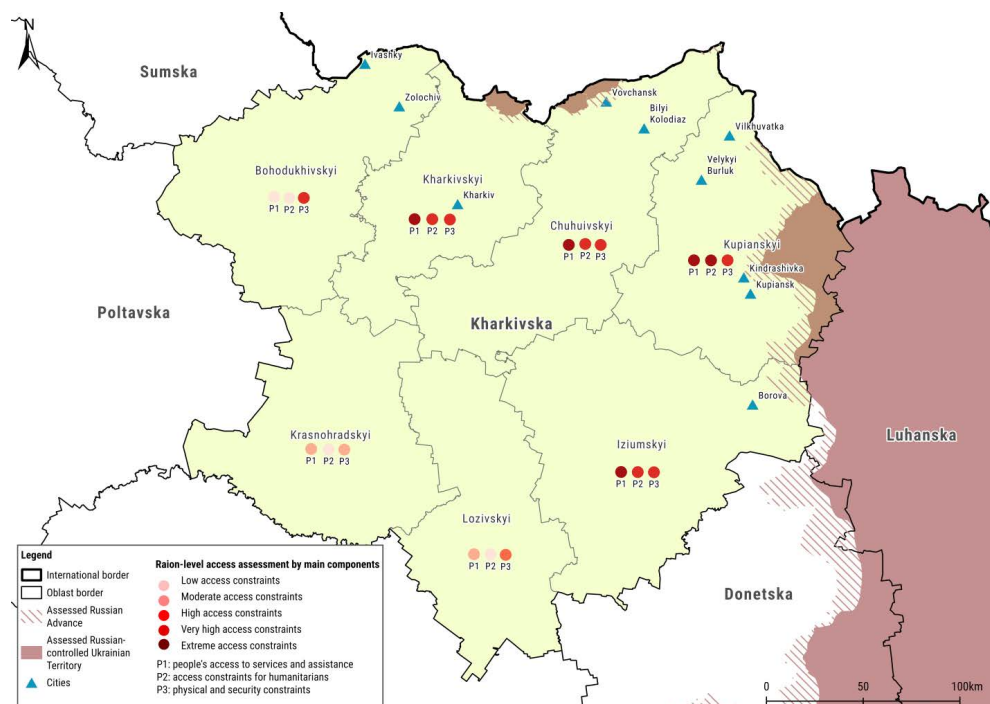
доступу до медичної допомоги та можливості направлення пацієнтів до лікарень, що також ускладнювало проведення гуманітарних операцій (УВКПЛ 09.12.2025). 9 вересня під час удару по пункту виплати пенсій у Ярові також було вбито 24 та поранено ще 19 цивільних, які стояли в черзі за виплатами (AP, 09.09.2025). Населені пункти, розташовані ближче до лінії фронту, зокрема Костянтинівка, під час настання холодів щонайменше два дні залишалися без електропостачання (Укрінформ, 03.10.2025). Дружківка, Краматорськ і Слов'янськ зберігали порівняно більшу життєздатність, але стикалися з частими аварійними відключеннями електроенергії, серед яких було і загальнообласне відключення на початку листопада, яке призвело до перебоїв у водопостачанні, медичному обслуговуванні та зв'язку. Це продемонструвало вразливість навіть тих мереж, які ще залишаються працездатними, в умовах постійних ударів. Унаслідок атаки вся область була відрізана від національної енергомережі (Euromaidan, 02.11.2025; Reuters, 02.11.2025).

В окупованих районах Донецької області також зберігається дефіцит води, що збільшує ризики, пов'язані з водопостачанням, санітарією та гігієною в умовах значних обмежень у можливості проведення ремонтних робіт та управління (ООН, 09.11.2025).

Примусова евакуація: евакуаційні заходи в Донецькій області все більше зосереджуються на евакуації сімей з дітьми в ключових районах лінії фронту та навколо них. У зв'язку з погіршенням безпекової ситуації навколо Краматорська обласна влада підтвердила введення нових евакуаційних заходів на початку жовтня, в тому числі для сіл поблизу Краматорська (Донецька ОДА, 08.10.2025). 9 жовтня обласна адміністрація оголосила про рішення про примусову евакуацію сімей з дітьми з передмість Краматорська, зокрема з Василівської Пустоші та Семенівки (Донецька ОДА, 09.10.2025; Новини Донбасу 09.10.2025). У середині листопада були розширені заходи з евакуації на рівні міст і селищ, серед яких офіційне рішення від 18 листопада про початок примусової евакуації сімей з дітьми із селища Комишуваха (Донецька ОДА, 18.11.2025; Інтерфакс-Україна, 18.11.2025). 15 грудня було розширено зону примусової евакуації неповнолітніх, яка охопила дев'ять населених пунктів Святогірської громади. Це свідчило про посилення заходів безпеки в районах, що зазнають інтенсивних обстрілів та перебоїв у наданні послуг, зокрема закриття решти відділень «Нової Пошти» (Українські новини, 16.12.2025). Нарешті, 24 грудня Координаційний штаб України з питань евакуації оголосив про примусову евакуацію дітей та їхніх батьків з 19 населених пунктів (Українська правда, 24.12.2025; ООН, 24.12.2025).

Харківська область

Карта 7. Обмеженість доступу на рівні районів Харківської області станом на 31 грудня 2025 року



Джерело: ACAPS за даними Інституту вивчення війни (ISW) (станом на 14.09.2025)

Таблиця 3. Обмеженість доступу на рівні районів Харківської області станом на 31 грудня 2025 року

РАЙОН	ДОСТУП ДО ГУМАНІТАРНОЇ ДОПОМОГИ НАСЕЛЕННЯ, ЯКЕ ЇЇ ПОТРЕБУЄ	ДОСТУП ГУМАНІТАРНИХ ОРГАНІЗАЦІЙ ДО НАСЕЛЕННЯ, ЯКЕ ПОТРЕБУЄ ДОПОМОГИ*	ФІЗИЧНІ, ЕКОЛОГІЧНІ ТА БЕЗПЕКОВІ ОБМЕЖЕННЯ	ОЦІНКА ДОСТУПУ
Берестинський	1,5	0,0	1,8	1,1
Богодухівський	0,0	0,0	3,2	1,1
Чугуївський	4,5	2,7	3,5	3,6
Ізюмський	4,5	4,1**	3,5	4,0
Харківський	4,5	3,2	3,7	3,8
Куп'янський	4,5	4,3	3,3	4,0
Лозівський	1,5	0,0	2,5	1,3

*З огляду на вкрай обмежений фізичний доступ до окупованих Росією територій, про інциденти може повідомлятися рідше, що призводить до нижчих показників, ніж можна було б очікувати.

** З метою більш точного відображення оперативної ситуації, оцінка P2 Ізюмського району була дещо завищена.

- Тенденція щодо оцінки обмеженості доступу з березня 2025 року: незначне поліпшення ситуації в Харківському та Ізюмському районах
- Райони із найбільшою кількістю інцидентів: Ізюмський та Куп'янський райони
- Найпоширеніші проблеми обмеження доступу: обмеження та перешкоджання доступу до послуг

Кількість збройних сутичок у Харківській області збільшилася на 17% у період з вересня по грудень (6 566) порівняно з періодом з травня по серпень (5 609), що зробило її другою областю за кількістю бойових зіткнень після Донецької області (ACLED, станом на 14.01.2026). Куп'янський район зазнав найбільшої інтенсивності обстрілів та наземних боїв, але до 70% мешканців, які залишилися в місті Куп'янськ, не бажали евакуюватися, якщо їхні будинки не були пошкоджені, що зменшило кількість евакуйованих, але збільшило потреби в цьому районі. Через жорстокі атаки цивільне населення у східній частині району також не має доступу до великих ринків, адміністративних послуг та юридичної підтримки, тому змушене їхати до більших міст або транзитних центрів, щоб отримати доступ до всього необхідного – від покупок до пенсійних послуг та відновлення документів (КІІ, 14.01.2026).

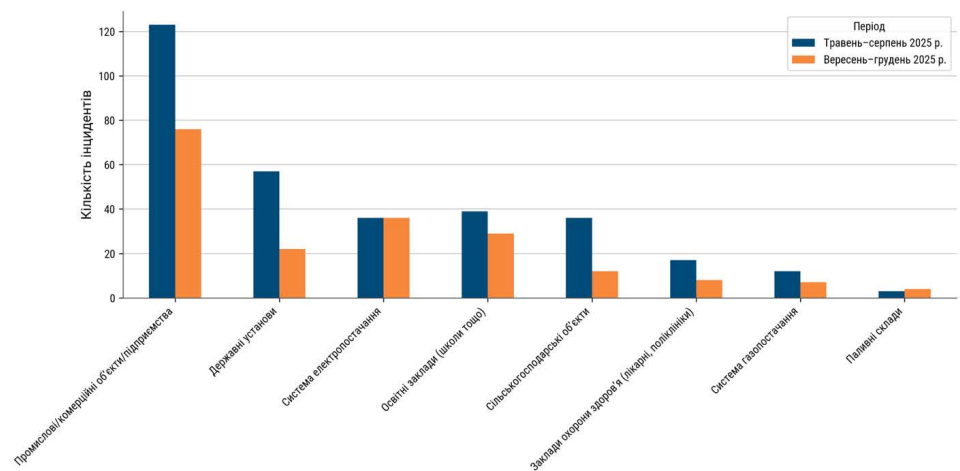
На північ від Куп'янська, Кіндрашівська громада також зазнала різкого збільшення кількості атак з травня по серпень, що відповідає високим показникам проблем із доступом на рівні району в Куп'янському районі і свідчить про незмінну стратегічну важливість Куп'янського напрямку для російських військ (ACLED, станом на 13.01.2026). Населені пункти, розташовані в радіусі 20 км від лінії фронту, зокрема енерго-, залізничні та житлові об'єкти, зазнали значних пошкоджень критичної інфраструктури, що обмежило доступ до води, електроенергії, медичної допомоги та гігієни (ACAPS, станом на 13.01.2026; Координаційний гуманітарний центр, 13.01.2026). В середині грудня українські війська просунулися до річки Оскіл і повідомили про відбиття частини Куп'янська та сусідніх міст, у тому числі Кіндрашівки (ISW, 12.12.2025). Здатність утримувати ці військові позиції на початку 2026 року матиме наслідки для збереження шляхів сполучення з Харковом.

Очікується, що російські війська продовжать наступальні операції, зосередившись на завоюванні територій в області, особливо навколо Куп'янська та Куп'янська-Вузлового, щоб захопити Куп'янськ і перерізати українські логістичні маршрути на захід і південь, перешкодити передислокації значних українських військових сил в області та спровокувати додаткове переміщення населення з регіону, наносячи удари по водо-, газо- та електростанціях, що відбувається на тлі різкого похолодання (ISW, 23.12.2025; KII, 12.01.2026; The Guardian, 16.01.2026). Із настанням холодів цивільне населення, яке залишилося в Куп'янську, наражається на підвищений ризик через суворі погодні умови та перебої з електропостачанням, водопостачанням та опаленням, оскільки з кінця вересня припинено постачання води, газу, електроенергії та евакуаційну підтримку (Українська правда, 28.09.2025). Низькі температури та обмежені медичні послуги в області можуть спричинити проблеми зі здоров'ям, особливо для людей похилого віку, людей з інвалідністю та дітей, які не були евакуйовані. Подальше загострення безпекової ситуації може збільшити необхідність евакуації з прифронтових громад (KII, 14.01.2026).

Обмеження доступу до послуг та гуманітарної допомоги: на вересень доступ до міста Куп'янськ був повністю закритий для цивільних осіб та гуманітарних організацій через стрімкі зміни у військовій ситуації та підвищення ризиків для безпеки. Евакуаційні заходи мають обмежений характер, а пошкодження інфраструктури унеможливають доступ цивільного населення до електроенергії, газу та води (КІЇВ24, 29.09.2025). Мешканці населених пунктів, розташованих на відстані до 20 км від лінії фронту, повідомляють про обмежений доступ до ринків і запасів продовольства, а гуманітарні організації мають обмежені можливості або взагалі не мають змоги надавати допомогу (Координаційний гуманітарний центр, 13.01.2026). Жителі Ізюмського та Куп'янського районів мають труднощі з доступом до медичних, адміністративних та транспортних послуг (Координаційний гуманітарний центр, 13.01.2026; KII, 14.01.2026).

Пошкодження цивільної інфраструктури: кількість нових пошкоджень цивільної інфраструктури на Харківщині значно зменшилася в період з вересня по грудень (287) порівняно з періодом з травня по серпень (445). Найбільших руйнувань зазнав Харківський район, а Ізюмський та Куп'янський райони також зазнали пропорційно високих пошкоджень відповідно до їхніх високих показників проблем із доступом (ACAPS, станом на 07.01.2026). Атаки із застосуванням безпілотників на об'єкти енергетики, електромережі та високовольтні лінії 17 вересня та 10 жовтня призвели до аварійних та планових відключень електроенергії, що тривали кілька днів у містах Чугуївського, Ізюмського та Лозівського районів та місті Харкові (Укрінформ, 17.09.2025; Суспільне, 11.10.2025). Ускладнення безпекової ситуації, спричинене атаками російських БПЛА, унеможливило надання муніципальних медичних послуг у селі Борова Ізюмського району та зумовило перенесення медичних послуг до міста Ізюм, що збільшило часові та фінансові бар'єри доступу для сімей у сільській місцевості (Суспільне, 16.09.2025). Систематичні атаки на залізничну інфраструктуру спричинили затримки та змусили змінити маршрути поїздів у межах області та за її межами, внаслідок чого деякі міста та станції, такі як Старовірівка, тимчасово залишилися без залізничного сполучення (Суспільне, 18.11.2025).

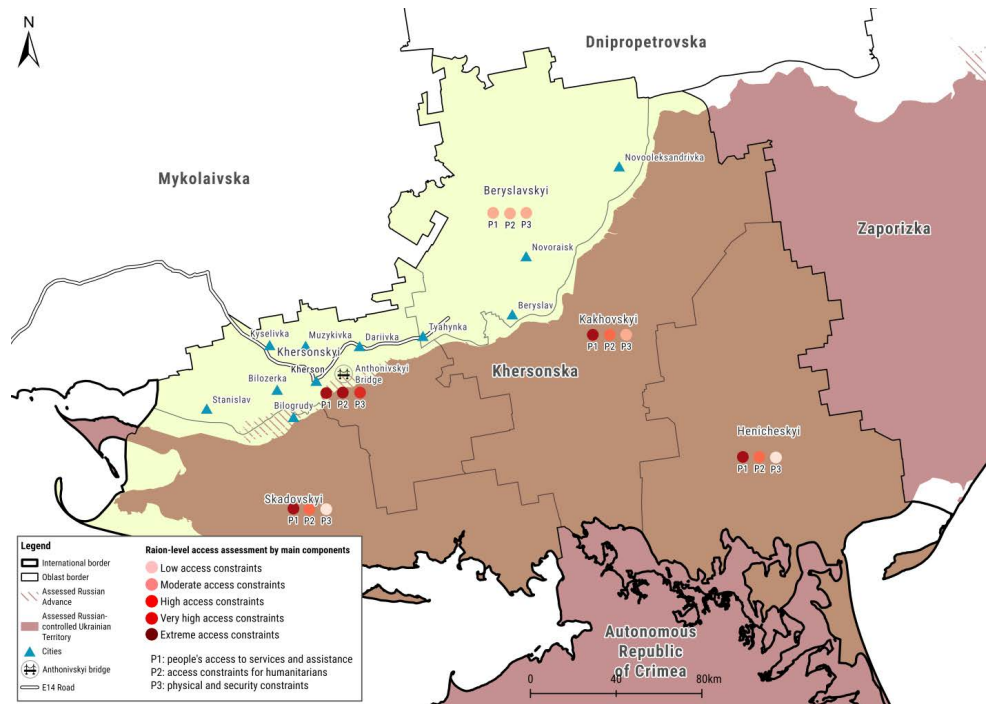
Малюнок 4. Основні пошкодження за типами інфраструктури в Харківській області, період з травня по серпень у порівнянні з періодом з вересня по грудень 2025 року



Примусова евакуація: у жовтні обласна влада повідомила про евакуацію 409 сімей, у тому числі 600 неповнолітніх, із 40 населених пунктів Шевченківської, Великобурлуцької та Вільхуватської ТГ Куп'янського району (Харківська ОДА, 14.10.2025). Станом на 12 грудня, за оцінками, у населених пунктах Куп'янської громади все ще залишалось близько 1,2 тис. цивільних осіб, з них 12 дітей (Укрінформ, 12.12.2025).

Херсонська область

Карта 8. Обмеженість доступу на рівні районів Херсонської області станом на 31 грудня 2025 року



Джерело: ACAPS за даними Інституту вивчення війни (ISW) (станом на 14.09.2025)

Таблиця 4. Обмеженість доступу на рівні районів Херсонської області станом на 31 грудня 2025 року

РАЙОН	ДОСТУП ДО ГУМАНІТАРНОЇ ДОПОМОГИ НАСЕЛЕННЯ, ЯКЕ ЇЇ ПОТРЕБУЄ	ДОСТУП ГУМАНІТАРНИХ ОРГАНІЗАЦІЙ ДО НАСЕЛЕННЯ, ЯКЕ ПОТРЕБУЄ ДОПОМОГИ*	ФІЗИЧНІ, ЕКОЛОГІЧНІ ТА БЕЗПЕКОВІ ОБМЕЖЕННЯ	ОЦІНКА ДОСТУПУ
Бериславський	1,5	2,0	3,0	2,1
Генічеський	5,0	2,7	0,5	2,7
Каховський	4,5	2,7	1,3	2,9
Херсонський	4,5	4,3	3,4	4,1
Скадовський	4,5	2,7	1,0	2,9

*З огляду на вкрай обмежений фізичний доступ до окупованих Росією територій, про інциденти може повідомлятися рідше, що призводить до нижчих показників, ніж можна було б очікувати.

- Тенденція щодо оцінки обмеженості доступу з вересня 2025 року: незначне погіршення у Бериславському районі
- Райони із найбільшою кількістю інцидентів: Херсонський район
- Найпоширеніші проблеми обмеження доступу: наявність мін та вибухонебезпечних предметів

Бойові зіткнення в Херсонській області зберігали приблизно однакову інтенсивність у період з травня по серпень (964) та з вересня по грудень (971) (ACLED, станом на 13.01.2026). Інтенсивність обстрілів у всій області залишалася високою, і ситуація дещо погіршилася в Милівській та Новорайській громадах Бериславського району (ACLED, станом на 12.01.2026). Російські війська здійснили кілька спроб атакувати Антонівський автомобільний та залізничний мости, маючи на меті розширити зону ураження на правому березі Дніпра та ускладнити пересування по маршрутах (LB.ua, 10.11.2025; LIGA.net, 16.11.2025). Російські війська також продовжували безпосередні атаки на цивільне населення, скидаючи вибухові речовини з дронів, що призводило до травм і загибелі людей та стримувало пересування цивільного населення (LB.ua, 18.12.2025 та 31.12.2025). Херсонська область також зазнала атак на енергетичну інфраструктуру. Зокрема, 4 грудня було завдано серйозного удару по теплої електростанції, що призвело до перебоїв з опаленням для 40 тис. мешканців у холодну пору року (Суспільне, 04.12.2025).



Протягом найближчих місяців російські війська можуть й надалі атакувати правий берег Дніпра, націлюючись на критичну інфраструктуру. Ці атаки можуть спричинити як аварійні, так і планові відключення електроенергії, що вплине на доступ до опалення та енергії в зимовий період. Імовірно, евакуаційні заходи триватимуть і можуть поширитися на міста, розташовані далі від берега річки, у міру збільшення радіуса ураження ударних БПЛА дальньої дії. Транзитні центри, розташовані поблизу лінії фронту, працюють не дуже активно через низький рівень потреб. У місті Херсон серед цивільного населення, що залишилося, переважно люди похилого віку, які можуть не бажати евакуюватися, але потребують особливого догляду (КІІ, 17.01.2026). РФ навряд чи спробує форсувати Дніпро в зимові місяці (листопад–березень), оскільки не має достатньої кількості військ для просування в цьому районі (КІІ, 12.01.2026).

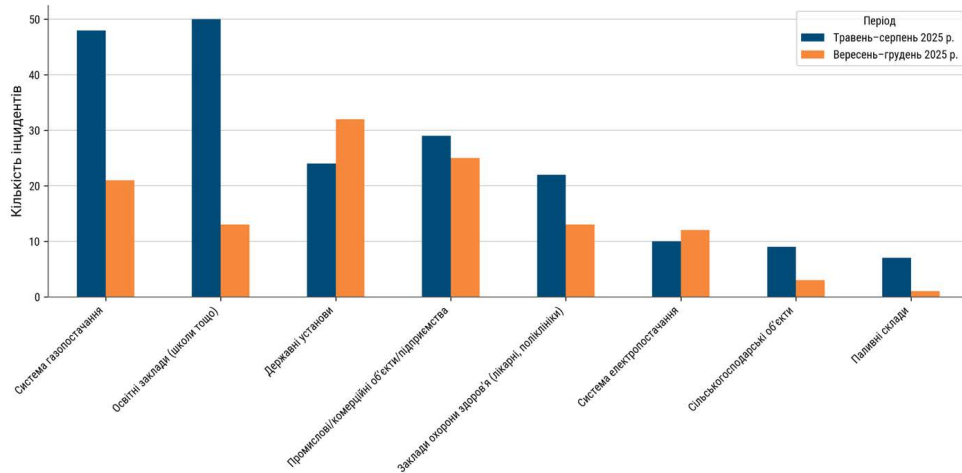
Обмеження гуманітарного доступу. Автошлях М14 від Миколаєва до Херсона залишається під атаками російських FPV-дронів, внаслідок чого періодично закривається, утруднюючи доступ до Херсонського та Бериславського районів. Наприкінці третього кварталу 2025 року з'явилися повідомлення про закриття цього маршруту для гуманітарних місій на строк до двох тижнів, хоча поточний рівень загрози, як видається, знизився завдяки заходам протидії безпілотникам, вжитим під час закриття маршруту (Данська рада у справах біженців, 25.11.2025). До жовтня Дарівська, Новоолександрівська та Тягинська ТГ зіткнулися з погіршенням доступу, а Станіслав залишився недоступним для міжнародних неурядових організацій (Управління ООН з координації гуманітарних справ, 06.11.2025). 14 жовтня було зафіксовано щонайменше одну атаку російських дронів на місію з надання гуманітарної допомоги в Білозерці. Про жертви не повідомлялося, але було пошкоджено дві вантажівки, що свідчить про рівень небезпеки, який зберігається в усій області через її близькість до лінії фронту, та посилює занепокоєння щодо можливості гуманітарних місій здійснювати свою діяльність (ООН, 14.10.2025). Водночас влада міста Херсон повідомила, що в результаті розмінування було очищено 90% раніше окупованих територій, що відкрило нові можливості для гуманітарних організацій та цивільного населення як у плані засобів до існування, так і в плані сільськогосподарських програм (Укрінформ, 18.12.2025). Втім, великі ділянки території все ще перебувають у зоні ризику, і через постійні повітряні атаки дрони або несправні вибухові пристрої можуть знову забруднити раніше розміновані території.

Атаки на представників гуманітарних організацій та їхні об'єкти: кількість повідомлень про атаки на співробітників гуманітарних організацій збільшилася у період з вересня по грудень (дев'ять) порівняно з періодом з травня по серпень (п'ять), переважно в Бериславському та Херсонському районах, що є найвищим показником кількості інцидентів із працівниками організацій, що надають гуманітарну допомогу в області (ACAPS, станом на 05.01.2026). 16 вересня внаслідок

російських ударів із застосуванням БПЛА та артилерії було поранено співробітників міжнародних неурядових організацій та місцевих рятувальників, а також знищено гуманітарні транспортні засоби та вантажі, зокрема пакети з продовольством (Суспільне, 16.09.2025; TVP World, 14.10.2025; Wgory, 02.12.2025). 14 жовтня російські FPV-дрони також атакували американський конвой у Білозерці. Ніхто не постраждав, але матеріально-технічне забезпечення, необхідне для доставки гуманітарної допомоги, було пошкоджено або повністю знищено (ООН, 14.10.2025).

Доступ цивільного населення до послуг: люди похилого віку, які залишаються в місті Херсон, потребують доступу до спеціалізованих соціальних послуг, таких як допомога в повсякденному житті. Нестача кваліфікованих працівників, які бажать проживати в місті Херсон, особливо у сфері охорони здоров'я, породжує проблему між наданням спеціалізованих послуг та їхнім ресурсним забезпеченням (КІІ, 16.01.2026). Атаки на транспортну інфраструктуру, що веде до Херсонської області та південного регіону в цілому, в тому числі на міст у Маяках, також спричинили затримки на автомагістралях, що ведуть до Херсонської області, що призвело до короточасних перебоїв у транспортуванні газу та інших товарів з ЄС. З огляду на тривалі ремонтні роботи на мосту, влада пропонує альтернативні маршрути через Вінницьку область (LIGA.net, 19.12.2025). До початку вересня у Херсонській області працювало вісім шкіл в укриттях, попри те, що більшість закладів перейшли на онлайн-навчання (КМУ, 02.09.2025). Це, а також часті перебої в роботі енергетичної інфраструктури, що тривають до двох днів, як, наприклад, після російських обстрілів 15 жовтня та 13 листопада, може призвести до подальшого порушення навчального процесу в місті, а також до перебоїв у наданні інших послуг (МОСТ, 15.10.2025; Укрінформ, 13.11.2025). Як і в більшості регіонів країни, перебої з опаленням в середині зими також торкнулися значної частини міста Херсон: 3–4 грудня внаслідок атаки дронів і артилерійського обстрілу щодня відбувалися аварійні відключення електроенергії, від яких постраждало понад 40 тисяч людей (Українська правда, 04.12.2025). Недостатньо укомплектовані служби екстреної допомоги, зокрема поліція, часто не встигають реагувати на виклики. Крім того, нестача укриттів у Херсонській громаді та їхній незадовільний стан посилюють вразливість населення до несприятливих погодних умов взимку (ОПОРА, 11.12.2025).

Малюнок 5. Основні пошкодження за типами інфраструктури в Херсонській області, період з травня по серпень у порівнянні з періодом з вересня по грудень 2025 року

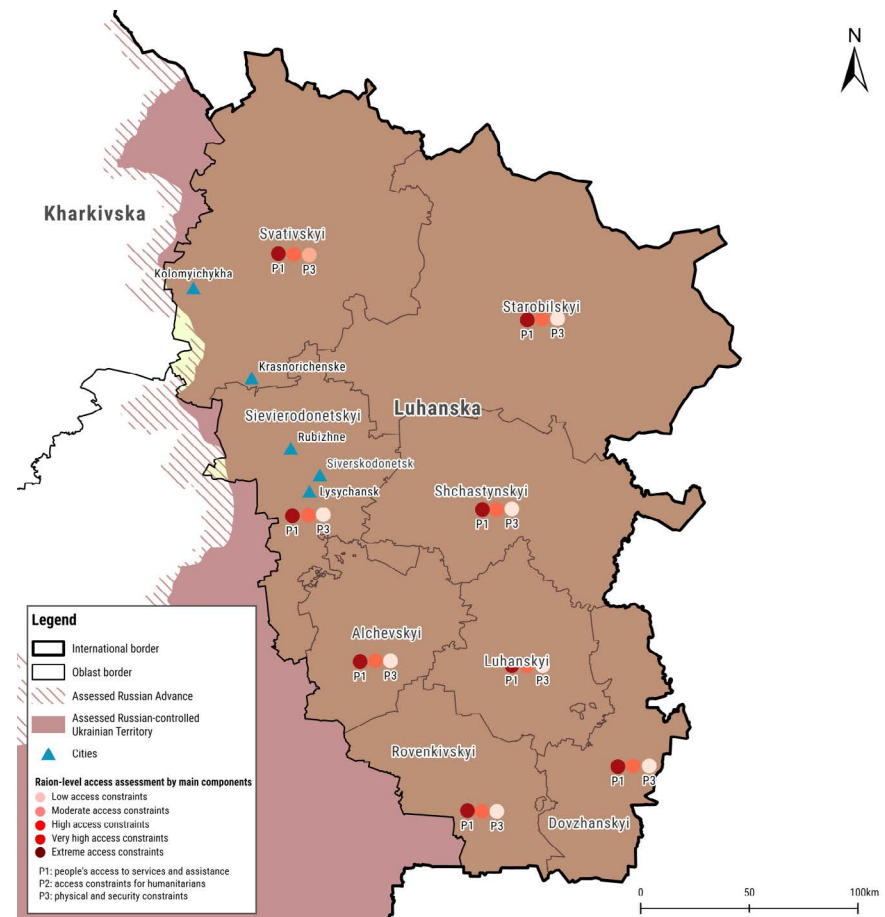


Пошкодження цивільної інфраструктури: зруйновані дороги, погіршення ситуації з безпекою та відсутність об'їзних шляхів, зокрема до Музиківки та Киселівки в Херсонському районі, іноді змушують гуманітарних працівників відкладати свої місії, що затримує доставку допомоги цивільному населенню. Одна міжнародна неурядова організація повідомила, що намагалася реалізувати заходи в режимі онлайн, але через посилення відключень електроенергії цей альтернативний підхід може бути ненадійним (ACAPS, станом на 05.01.2026; КІІ, 13.01.2026). 3–4 грудня російські війська обстріляли теплову електростанцію міста Херсон, в результаті чого 40 тисяч мешканців залишилися без опалення взимку (Інтерфакс-Україна, 06.12.2025). Населені пункти, розташовані поблизу правого берега річки Дніпро, стикаються з тривалими відключеннями електроенергії та серйозними проблемами з доступом до світла, води, газу та опалення, що позбавляє понад 100 тисяч людей можливості користуватися цими послугами протягом декількох днів поспіль, оскільки постійні обстріли заважають проведенню ремонтних робіт. Цілодобові Пункти незламності, що забезпечують обігрів, гарячу їжу, воду та Інтернет, також були обстріляні (Суспільне, 16.10.2025; Суспільне, 27.10.2025; Суспільне, 13.12.2025; Херсонська ОДА, 11.12.2025). Крім того, удар по мосту в Майках на короткий час перервав основний маршрут постачання логістики, запасів та палива з ЄС, що спричинило черги та затримки у доставці обладнання через найдоступніший південний маршрут до України (КІІ, 16.01.2026; LIGA.net, 19.12.2025).

Примусова евакуація: до 24 грудня 50 населених пунктів, що перебували під постійними обстрілами, повинні були бути примусово евакуйовані (сторінка Херсонської ОДА у Facebook, 24.12.2025). У місті Херсон відкрито два транзитні центри для тих, хто бажає покинути прифронтові райони. У кожному з них надається медична, психологічна та юридична допомога (КІІ, 17.01.2026; МОСТ, 19.12.2025).

Луганська область

Карта 9. Обмеженість доступу на рівні районів Луганської області станом на 31 грудня 2025 року



Джерело: ACAPS за даними Інституту вивчення війни (ISW) (станом на 04.01.2026)

Таблиця 5. Обмеженість доступу на рівні районів Луганської області станом на 31 грудня 2025 року

РАЙОН	ДОСТУП ДО ГУМАНІТАРНОЇ ДОПОМОГИ НАСЕЛЕННЯ, ЯКЕ ЇЇ ПОТРЕБУЄ	ДОСТУП ГУМАНІТАРНИХ ОРГАНІЗАЦІЙ ДО НАСЕЛЕННЯ, ЯКЕ ПОТРЕБУЄ ДОПОМОГИ*	ФІЗИЧНІ, ЕКОЛОГІЧНІ ТА БЕЗПЕКОВІ ОБМЕЖЕННЯ	ОЦІНКА ДОСТУПУ
Алчевський	4,5	2,7	0,6	2,6
Довжанський	4,5	2,7	0,4	2,5
Луганський	4,5	2,7	0,5	2,6
Ровеньківський	4,5	2,7	0,5	2,6
Щастинський	4,5	2,7	0,5	2,6
Сіверськодонецький	4,5	2,7	0,5	2,6
Старобільський	4,5	2,7	0,5	2,6
Сватівський	4,5	2,7	1,3	2,8

*З огляду на вкрай обмежений фізичний доступ до окупованих Росією територій, про інциденти може повідомлятися рідше, що призводить до нижчих показників, ніж можна було б очікувати.

- Тенденція щодо оцінки обмеженості доступу з вересня 2025 року: незначне поліпшення у всіх районах
- Райони із найбільшою кількістю інцидентів: Сіверськодонецький район
- Найпоширеніші проблеми обмеження доступу: обмеження та перешкоджання доступу до послуг

Єдиною областю, де було зафіксовано зменшення кількості активних збройних зіткнень у період з вересня по грудень (1 132) порівняно з періодом з травня по серпень (1 513), стала Луганська (ACLEDA, станом на 13.01.2026). Однак це послаблення значною мірою пов'язане з тим, що лише невелика частина області залишається поза російською окупацією, що обмежує можливість повідомляти про події, ускладнює виявлення гуманітарних інцидентів та загалом перешкоджає обміну інформацією. Хоча переміщення людей залишалось мінімальним, посилення бойових дій на півночі Донецької та півдні Харківської областей свідчить про можливі спроби оточити території Луганщини, що залишаються під контролем України, що може ще більше обмежити доступ військових та маршрути постачання гуманітарної допомоги (мапа Deep State, станом на 05.01.2026).

Мобільний зв'язок у прифронтових районах фактично недоступний, а покриття послуг на окупованих територіях лишається вкрай низьким. Це значно обмежує можливості цивільного населення в комунікації та може перешкоджати доступу до необхідних послуг, зокрема до екстреної медичної допомоги та тих нечисленних механізмів гуманітарної допомоги, що ще залишаються доступними (Східний варіант, 26.09.2025; КІІ, 14.01.2026). Блокуються засоби телекомунікації, що обмежує канали зв'язку та призводить до створення контрольованого інформаційного середовища (Суспільне, 04.12.2025). Також людей без російського паспорта депортують. Тільки у вересні–жовтні 2025 року щонайменше 88 осіб в окупованій Луганській області були примусово депортовані відповідно до указу від 30 грудня 2024 року про врегулювання правового становища окремих категорій іноземних громадян та осіб без громадянства у РФ (Суспільне, 09.10.2025).

У перші чотири місяці 2026 року вірогідним є збереження дефіциту у сферах охорони здоров'я, енергетики та опалення. Якщо додати до цього вплив зимових умов на людей, які не мають достатнього або мають пошкоджене житло, нестабільне опалення та не мають інших ресурсів, це може ще більше погіршити ситуацію з гуманітарними потребами. Продовження паспортизації також стало ключовим структурним обмеженням доступу до основних послуг, що призвело до ізоляції населення на окупованих Росією територіях. Хоча деякі гуманітарні організації все ще працюють за допомогою дистанційної реєстрації або партнерських відносин із громадами, можливості для організацій, що базуються в Україні, працювати на окупованих Росією територіях продовжують скорочуватися через міркування безпеки (КІІ, 14.01.2026). З вересня по листопад 2025 року одна НУО евакуювала з окупованих територій відносно невелику кількість людей (119), але доступ до інформації, послуг та пересування в регіоні залишається обмеженим (Helping to Leave, 30.09.2025, 31.10.2025 та 30.11.2025). Хоча кількість евакуйованих залишається невеликою, гуманітарні служби повинні забезпечити охоплення цих груп ризику відповідно до Стратегічного пріоритету № 2 Плану гуманітарних потреб та реагування на 2026 рік (Управління ООН з координації гуманітарних справ, 13.01.2026).

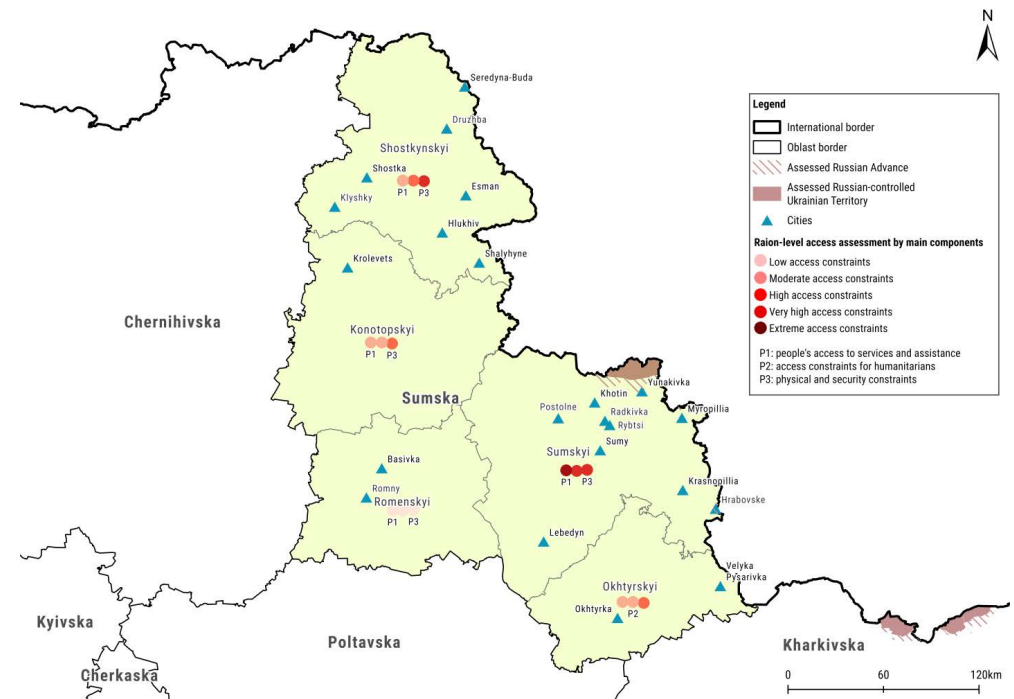
Обмежений доступ до комунальних послуг: електроенергія, опалення, газ і вода закінчуються. Хоча наслідки для надання гуманітарної допомоги та доступу до послуг залишаються невизначеними, у повідомленнях із Сіверськодонецька зазначається, що два озера/водосховища повністю висохли (Східний варіант, 03.12.2025). За іншими даними, через перебої з електропостачанням близько 100 тис. людей у щонайменше п'яти містах на заході Луганщини залишилися без води на строк до двох тижнів (Суспільне, 20.11.2025). Опалювальна потужність не задовольняє потреби населення. За повідомленнями, деякі сім'ї мають опалення лише протягом одного дня, а потім змушені чекати до чотирьох діб, поки воно знову запрацює (Східний варіант, 31.12.2025). У сільській місцевості навколо Сіверськодонецька не відновлено стабільне

електропостачання через те, що було проведено або розпочато лише мінімальні ремонтні роботи (Східний варіант, 03.12.2025). У вересні також надходили повідомлення про дефіцит газу, що стало наслідком низки атак українських збройних сил на трубопровід «Дружба», Новошахтинський нафтопереробний завод, Сизранський нафтопереробний завод та інші ключові пункти логістики та транспортування палива (Суспільне, 02.09.2025; сторінка Олексія Харченка у Facebook, 02.09.2025).

Доступ до медичних послуг: оскільки можливість використання опалення, електроенергії та газу зменшується, а попереду ще кілька місяців холодної зимової погоди, люди похилого віку та люди з супутніми захворюваннями, особливо в сільській місцевості, можуть бути особливо вразливими до сезонних ризиків. Лікарні не можуть приймати пацієнтів у Сіверськодонецьку та багатьох інших невеликих населених пунктах, а також не в змозі ефективно обслуговувати пацієнтів. Дефіцит медичного персоналу та ліжко-місць продовжує зростати, що заважає багатьом пацієнтам отримати доступ до лікування, обстеження та медичного спостереження (Трибун, 19.11.2025; Суспільне, 27.12.2025). У Сіверськодонецьку функціонують лише дві бригади швидкої допомоги, що суттєво не відповідає потребам (Східний варіант, 14.09.2025). Втім, у деяких районах окупованої України проводиться масова вакцинація в торгових центрах через відсутність необхідної медичної інфраструктури, хоча для безкоштовного доступу до цих вакцин необхідно мати російські документи (Східний варіант, 05.10.2025). Є випадки, коли цивільні користуються послугами таємно, що свідчить про те, що обсяг цих внутрішніх послуг може скорочуватися у міру розширення паспортизації (Медуза, 23.10.2025).

Сумська область

Карта 10. Обмеженість доступу на рівні районів Сумської області станом на 31 грудня 2025 року



Джерело: ACAPS за даними Інституту вивчення війни (ISW) (станом на 14.01.2026)

Таблиця 6. Обмеженість доступу на рівні районів Сумської області станом на 31 грудня 2025 року

РАЙОН	ДОСТУП ДО ГУМАНІТАРНОЇ ДОПОМОГИ НАСЕЛЕННЯ, ЯКЕ ЇЇ ПОТРЕБУЄ	ДОСТУП ГУМАНІТАРНИХ ОРГАНІЗАЦІЙ ДО НАСЕЛЕННЯ, ЯКЕ ПОТРЕБУЄ ДОПОМОГИ*	ФІЗИЧНІ, ЕКОЛОГІЧНІ ТА БЕЗПЕКОВІ ОБМЕЖЕННЯ	ОЦІНКА ДОСТУПУ
Конотопський	1,5	0,8	2,2	1,5
Охтирський	1,5	0,8	2,3	1,6
Роменський	0,0	0,0	0,9	0,3
Шосткинський	1,5	1,9	3,3	2,3
Сумський	5,0	3,2	3,2	3,8

*З огляду на вкрай обмежений фізичний доступ до окупованих Росією територій, про інциденти може повідомлятися рідше, що призводить до нижчих показників, ніж можна було б очікувати.

- Тенденція щодо оцінки обмеженості доступу з березня 2025 року: незначне поліпшення у Сумському районі
- Район із найбільшою кількістю інцидентів: Сумський район
- Найпоширеніші проблеми обмеження доступу: обмеження та перешкодження доступу до послуг

У Сумській області кількість збройних зіткнень у період з вересня по грудень (1 061) зросла на 67% порівняно з періодом з травня по серпень (635), завдяки чому ця область стала другою за відсотком зростання (ACLEД, станом на 13.01.2026). Найбільше наземних атак було спрямовано на Сумський район, де російські війська продовжували свої операції поблизу прикордонних територій, зокрема в Юнаківці. Відсутність густої рослинності в цьому районі, яка часто використовується для маскування військ від дронів та інших повітряних атак, ускладнює просування обох сторін. Російська Федерація прагне закріпити за собою більшу територію вздовж міжнародно визнаного кордону, можливо, навіть під час продовження мирних переговорів (ISW, 30.09.2025). Хоча на передовій ситуація не змінилася, в містах, що знаходяться біля міжнародного кордону, особливо в 5-кілометровій зоні, проводиться евакуація (РБК-Україна, 07.11.2025). У грудні російські війська займали позиції в радіусі 30 км від міста Суми, а також є повідомлення про примусове виселення до 50 мешканців з околиць села Грабовське (ISW, 29.12.2025; Українська правда, 21.12.2025). Слід зазначити, що, незважаючи на значні гуманітарні потреби в

прикордонних районах, на контрольно-пропускних пунктах, розташованих відносно далеко від кордону, зокрема в Ромнах і Сумах, спостерігаються затримки, що створює додаткове навантаження на роботу гуманітарних організацій (KII, 09.01.2026).

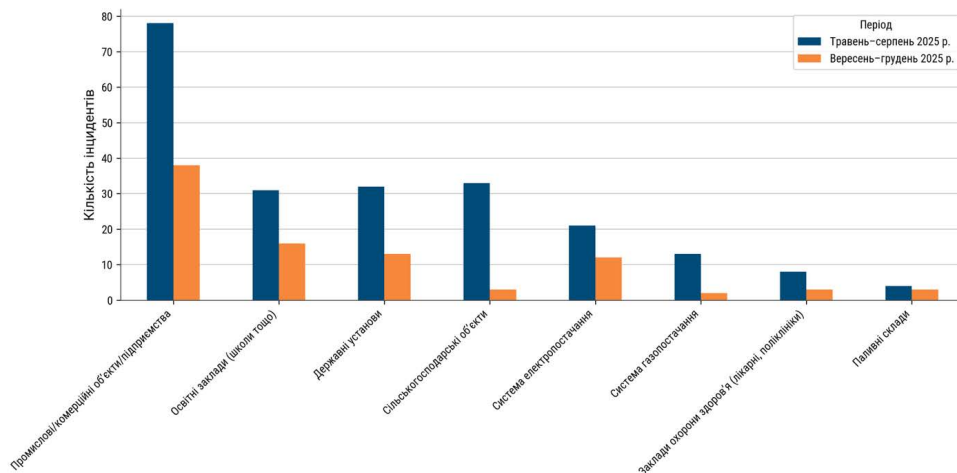
Попри усе це, невелика частина цивільного населення залишається в Сумському та Шосткинському районах поблизу лінії фронту. У разі посилення бойових дій у регіоні може відбутися додаткове переміщення населення, що створить додаткове навантаження на транзитні пункти та місця колективного розміщення. Ситуація в Сумській області на початку 2026 року може бути пов'язана з обстановкою на харківському фронті та можливістю передислокації військ у разі більш агресивних дій російських сил у Сумському районі (KII, 12.01.2026). У Сумському районі також діє кілька гуманітарних організацій, тоді як у Шосткинському районі їхня присутність менша. В Есманській громаді працює лише кілька організацій, незважаючи на те, що з вересня 2025 року вона зазнала найбільшої кількості ударів з повітря (ACLEД, станом на 13.01.2026; KII, 09.01.2025)

Обмеження доступу для представників гуманітарних організацій: ризик російських авіаційних ударів і атак дронів залишається високим і постійним, особливо в прифронтових і прикордонних районах (ACLEД, станом на 13.01.2026). Окремі частини Сумського району наразі перебувають під окупацією, що погіршує доступ до окупованих територій та околиць Грабовського (ISW, 21.12.2025). На контрольно-пропускних пунктах зберігаються значні затримки, що впливає на своєчасний доступ гуманітарної допомоги до громад, які перебувають у зоні ризику в області, зокрема в Роменському, Шосткинському та Сумському районах. Офіційно повідомляється про 13 випадків ретельних перевірок, що призвело до значних затримок і скасування місій (Управління ООН з координації гуманітарних справ, 06.11.2025; KII, 09.01.2026). Ключові інформатори підкреслюють, що для продовження пересування часто потрібна особиста інформація, включаючи повне ім'я, громадянство, дату народження, дані про транспортний засіб та місце проживання, а також підтвердження наявності аптечки першої допомоги та засобів індивідуального захисту. Деякі райони, такі як Есмань і Шалигине, повністю відрізані від гуманітарних операцій і допомоги їм можна надати тільки через координаційні центри в Глухові (KII, 09.01.2026). Припинення руху потягів, зокрема регіональних з Києва до населених пунктів Конотопського району, нестабільність руху місцевих рейсів та відмова приватних перевізників їздити до районів на північ від міста Суми, зокрема до Рибців та Радківки, ускладнюють доступ до цього району.

Пошкодження цивільної інфраструктури: рівень руйнувань цивільної інфраструктури зменшився порівняно з показниками вересня–грудня пропорційно до кількості обстрілів області з повітря. У селах та селищах поблизу міжнародного кордону в

Шосткинському районі, таких як Есмань, відчувається брак багатьох послуг, зокрема транспортних та медичних, і щоб скористатися ними, потрібно добиратися дорогим приватним транспортом до сусідніх міст Шостка чи Глухів, що забирає багато часу та коштів (КІІ, 09.01.2026). Внаслідок атак також було порушено транспортне сполучення. Руйнування в Шостці в жовтні спричинили короткочасні перебої в роботі приміських та міжміських залізничних ліній, що призвело до затримок до десяти годин або використання автобусних сполучень як альтернативи (Суспільне, 10.10.2025; Зміна, 04.10.2025). У жовтні в результаті удару по автобусу поблизу Постолюного загинула одна людина, що змусило владу розглянути питання про більш безпечні маршрути для таких поїздок (Суспільне, 26.10.2025). Місто Шостка продовжує зазнавати частих атак на цивільну інфраструктуру. Невпинні обстріли енергетичних та промислових об'єктів 9 листопада та в наступні дні призвели до відключення електроенергії для щонайменше трьох тисяч осіб на кілька днів та завдали деяким об'єктам непоправної шкоди (Суспільне, 09.11.2025). У цей період також зазнали руйнувань підприємства, школи та відділення «Укрпошти» в містах Шостка та Суми (РБК-Україна, 12.12.2025; Суспільне, 21.12.2025; ЦУКР, 11.09.2025).

Малюнок 6. Основні пошкодження за типами інфраструктури в Сумській області, період з травня по серпень у порівнянні з періодом з вересня по грудень 2025 року



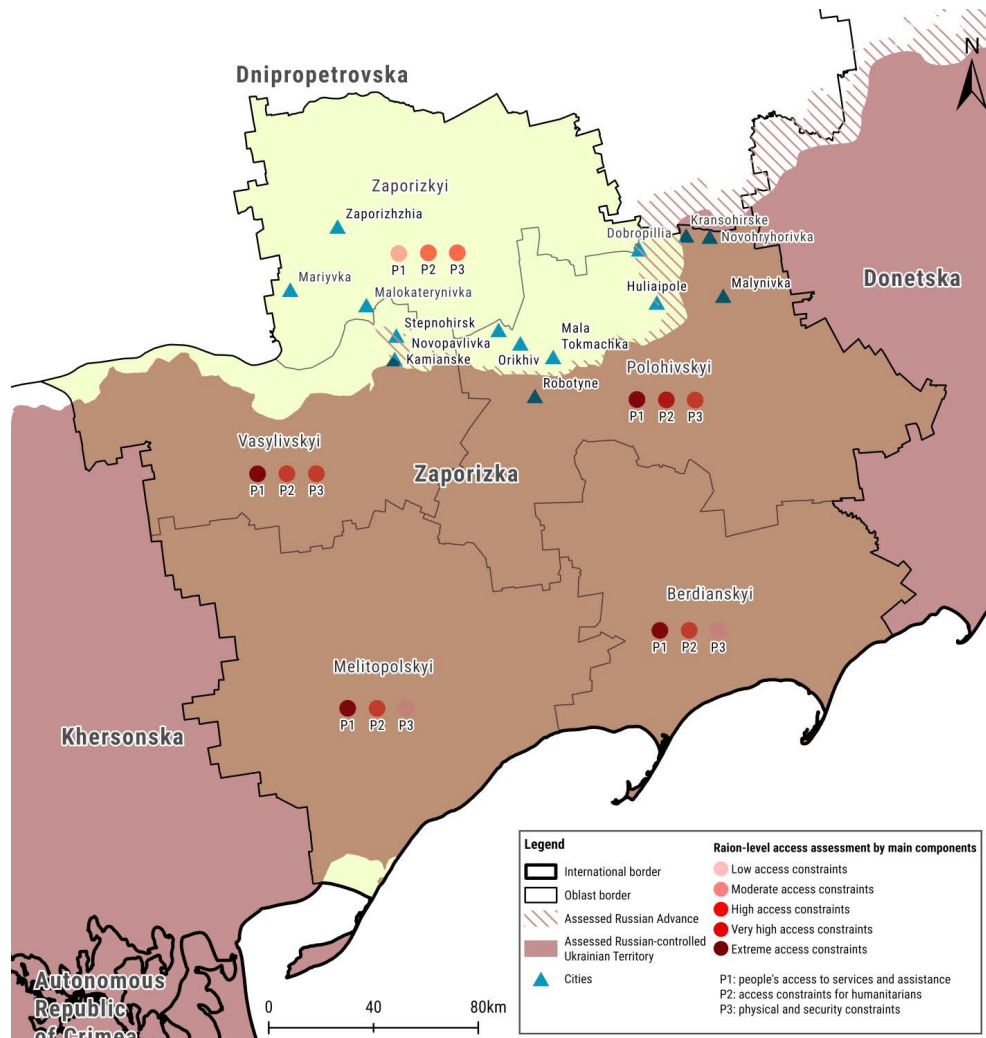
Доступ цивільного населення до послуг: більшість основних служб у населених пунктах Дружба, Есмань, Середино-Буда та Шалигине не працюють. Щоб отримати доступ до основних послуг або гуманітарної допомоги, цивільне населення мусить

їхати до Глухова, Шостки або Сум, але між цими містами немає регулярного транспортного сполучення, тому для придбання товарів доводиться користуватися дорогими послугами таксі (КІІ, 09.01.2026). Найбільш гострі проблеми спостерігаються у сфері електро- та теплопостачання, яке зазнає постійних перебоїв внаслідок атак на критичну енергетичну інфраструктуру, що посилює вразливість взимку. Служби екстреної допомоги, такі як пожежники, також стикаються з так званими «подвійними ударами» — тобто коли після першого удару з повітря слідом за ним швидко наноситься другий, спрямований на те саме місце після прибуття служб екстреної допомоги, як це сталося 24 листопада. Такий підхід до обстрілів може призвести до пошкодження обладнання для ліквідації наслідків надзвичайних ситуацій та знизити здатність служб реагувати на майбутні випадки (Українська правда, 24.11.2025). Ураження енергетичної мережі також впливає на доступ до чистої питної води та спричиняє додаткові потреби у медичній допомозі та проблеми з ліквідацією наслідків. 4 жовтня два російські безпілотники завдали удару по головному залізничному вокзалу в Шостці, в результаті чого загинула одна цивільна особа, 30 отримали поранення, було порушено залізничне сполучення та посилено заходи безпеки для доступу до регіону (Reuters, 04.10.2025).

Примусова евакуація: щонайменше 213 населених пунктів Сумської області підлягають примусовій евакуації, з них 64 вже повністю евакуйовані. За оцінками, в 149 населених пунктах, на які поширюється наказ про евакуацію, залишаються близько 35 тисяч людей (Українська Жіноча Варта, 14.11.2025). Станом на грудень близько чотирьох тисяч осіб все ще відмовлялися від організованої евакуації (LIGA.net, 24.12.2025). В інших районах евакуація триває відповідно до поточних потреб, з огляду на відносно невелику кількість людей, які залишаються в районах бойових дій. Також є випадки евакуації літніх людей та інших вразливих груп населення з Дружби та подібних прикордонних територій за підтримки державної влади (Зміна, 07.10.2025 та 10.11.2025). Інтенсивні російські обстріли в районах навколо Юнаківки на північ від міста Суми також змусили провести поетапну евакуацію (Суспільне, 02.12.2025). Загалом, модульні містечка на Роменщині та в Сумах, як видається, краще задовольняють потреби в житлі, ніж заклади в Шостці та Клишках, завдяки кращим умовам та поширенню інформації (КІІ, 09.01.2026).

Запорізька область

Карта 11. Обмеженість доступу на рівні районів Запорізької області станом на 31 грудня 2025 року



Джерело: ACAPS за даними Інституту вивчення війни (ISW) (станом на 14.09.2025)

Таблиця 7. Обмеженість доступу на рівні районів Запорізької області станом на 31 грудня 2025 року

РАЙОН	ДОСТУП ДО ГУМАНІТАРНОЇ ДОПОМОГИ НАСЕЛЕННЯ, ЯКЕ ЇЇ ПОТРЕБУЄ	ДОСТУП ГУМАНІТАРНИХ ОРГАНІЗАЦІЙ ДО НАСЕЛЕННЯ, ЯКЕ ПОТРЕБУЄ ДОПОМОГИ*	ФІЗИЧНІ, ЕКОЛОГІЧНІ ТА БЕЗПЕКОВІ ОБМЕЖЕННЯ	ОЦІНКА ДОСТУПУ
Бердянський	4,5	2,7	0,9	2,7
Мелітопольський	4,5	2,7	0,9	2,7
Пологівський**	5,0	3,2	2,4	3,5
Василівський	4,5	2,7	2,2	3,1
Запорізький	2,0	2,5	2,7	2,4

*З огляду на вкрай обмежений фізичний доступ до окупованих Росією територій, про інциденти може повідомлятися рідше, що призводить до нижчих показників, ніж можна було б очікувати.

- Тенденція щодо оцінки обмеженості доступу з березня 2025 року: незначне погіршення у Пологівському районі
- Райони із найбільшою кількістю інцидентів: Пологівський район
- Найпоширеніші проблеми обмеження доступу: обмеження та перешкодження доступу до послуг

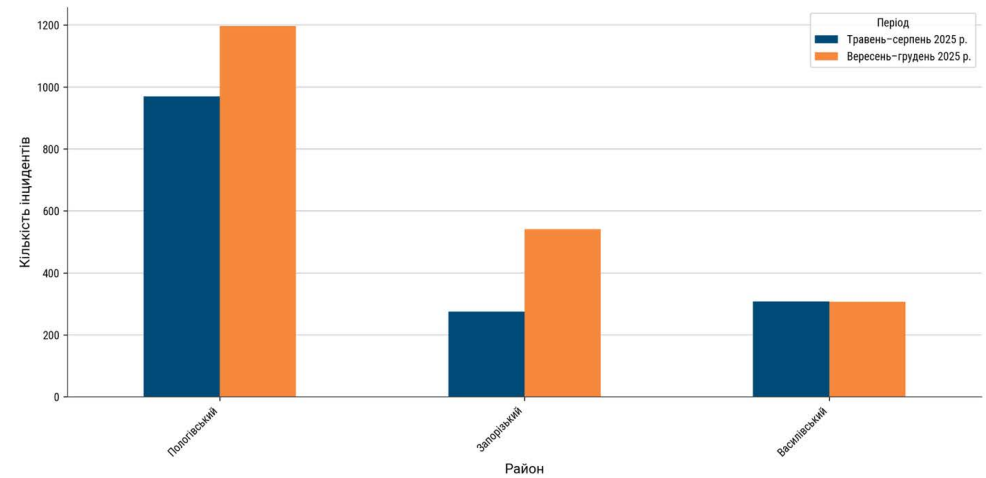
У Запорізькій області кількість збройних зіткнень зросла на 48% у період з вересня по грудень (2 571) порівняно з травнем–серпнем (1 738). Значна частина цих атак була зосереджена на Оріхові та Гуляйполі, оскільки російські війська намагалися просунути по відносно рівній місцевості в напрямку Добропілля, що погіршило надання регулярних послуг та доступ у Пологівському районі (ACLED, станом на 13.01.2026). 20 грудня в Гуляйполі було відмічено активні бойові дії між українськими та російськими військами (ТКІ, 29.12.2025). Просування, пов'язані з наступом у Донецькій області з початку вересня, призвели до захоплення Новогригорівки наприкінці жовтня – на початку листопада, а наступ змістився у напрямку Красногирського (Суспільне, 01.11.2025; мапа Deep State, станом на 08.01.2026).

Передбачається, що просування на захід у межах Запорізької області продовжиться, оскільки погодні умови в цій області сприяють руху військ більше, ніж в інших. У першій половині зими погодні умови були відносно м'якими, але наприкінці грудня – на початку січня сталося раптове похолодання, що ускладнило транспортне

сполучення, ремонт енергетичних об'єктів та проведення будівельних робіт (Open4Business, 28.12.2025; Межа, 03.12.2025). З огляду на рівнинний рельєф Запорізької області, суворі погодні умови взимку та тривале замерзання верхніх шарів ґрунту, російські війська можуть отримати можливість швидко просунути в цьому регіоні, оскільки там майже немає природних перешкод (КП, 12.01.2026). Ознаки різкого похолодання на початку січня 2026 року вже очевидні: температура опустилася до $-19\text{ }^{\circ}\text{C}$ і, як очікується, залишиться низькою (CNN, 12.01.2026). Сильний холод збільшить вразливість цивільного населення, особливо якщо люди будуть змушені покинути свої домівки в умовах суворих морозів.

Обмеження гуманітарного доступу: доступ гуманітарних організацій до громад, розташованих уздовж лінії фронту, погіршився, а міські райони як на лінії фронту, так і в тилу, такі як Запоріжжя, продовжують страждати від обстрілів. Через посилення бойових дій та переміщення в західному напрямку Орхів та Гуляйполе перестали бути доступними для деяких міжнародних неурядових організацій, які раніше там працювали (Deep State, станом на 06.01.2026; Управління ООН з координації гуманітарних справ, 06.11.2025). Степногірська громада зазнала найбільших змін у русі гуманітарної допомоги через небезпечну ситуацію (Управління ООН з координації гуманітарних справ, 06.11.2025). Окрім фізичних обмежень доступу, часті удари по енергетичній інфраструктурі призвели до перебоїв у водопостачанні та порушень у роботі комунальних служб для понад 58 тис. осіб упродовж кількох днів за різних обставин, що створило перешкоди для комунікації та реєстрації певних видів допомоги, зокрема грошової, що є важливим, адже Запорізька область є другою серед регіонів, які у 2025 році були обрані для реалізації програми багаточільової грошової допомоги в країні (ООН, 05.10.2025; РБК-Україна, 02.11.2025; Acted та ін., станом на 18.01.2026).

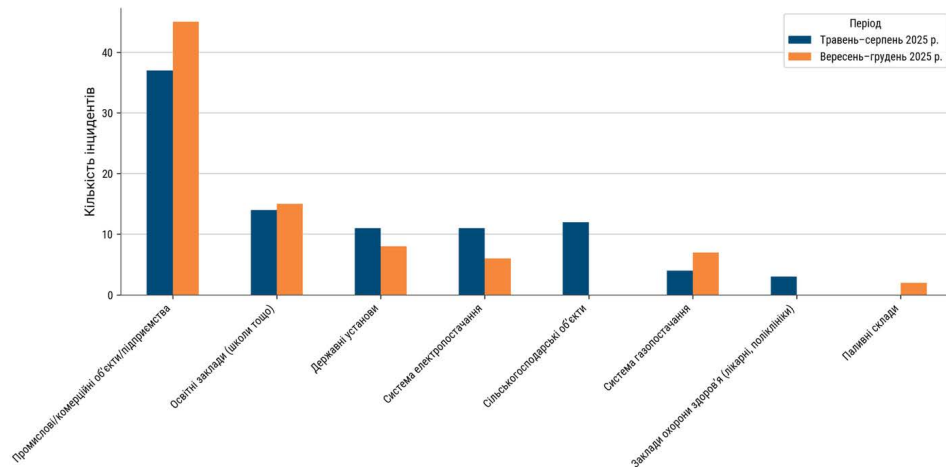
Малюнок 7. Кількість ракетних, артилерійських обстрілів та ударів БПЛА у районах, що зазнали найбільш інтенсивних атак, у період з травня по серпень та з вересня по грудень 2025 року



Джерело: ACAPS за даними ACLED (04.01.2026)

Пошкодження цивільної інфраструктури: відбулося незначне збільшення кількості ударів по системах переробки та розподілу палива і водопостачання, що вплинуло на доступ цивільного населення до критично важливих ресурсів, при цьому промислові центри, як і раніше, зазнавали пошкоджень найчастіше. Зафіксовані сукупні збитки інфраструктури були меншими, ніж у період з травня по серпень, хоча у вересні-жовтні спостерігалось незначне зростання нових руйнувань порівняно з серпнем (ACAPS, станом на 13.01.2026). Найбільше пошкоджень зазнали прифронтові райони, такі як Гуляйполе та Орхів, а також об'єкти та житлові будинки в місті Запоріжжя, яке зазнає російських атак дронами та ракетами по об'єктах теплової та енергетичної інфраструктури, що порушує можливості опалення цивільного населення та роботу промислових об'єктів, зокрема металургійного заводу (Українська правда, 05.10.2025 та 23.12.2025).

Малюнок 8. Основні пошкодження за типами інфраструктури в Запорізькій області, період з травня по серпень у порівнянні з періодом з вересня по грудень 2025 року



Доступ цивільного населення до послуг: перебої з енерго- та паливно-матеріальним забезпеченням залишаються постійною проблемою на контрольованих Україною територіях Запорізької області. Внаслідок обстрілу енергетичної інфраструктури з використанням дронів і балістичних ракет 2 листопада 58 тисяч людей залишилися без електроенергії, деякі з них на кілька днів, оскільки під час обстрілу було неможливо провести ремонтні роботи (Укрінформ, 11.11.2025; РБК-Україна, 02.11.2025). У грудні повідомлення з невеликого селища Мар'ївка, де залишається ще 1,5 тисячі жителів, свідчили про те, що мобільний зв'язок був нестабільним протягом більше трьох тижнів, що заважало їм дзвонити в служби екстреної допомоги, хоча вони щодня зазнавали атак безпілотників (Суспільне, 16.12.2025). За словами спеціалістів на місцях, у Гуляйпільській та Степногірській громадах доступ до ринку є обмеженим, а доступ до води практично відсутній (КІІ, 12.01.2026).

Примусова евакуація: у жовтні було евакуйовано мешканців прифронтових населених пунктів Пологівського району, а на початку листопада було проведено додаткову евакуацію понад 1,8 тис. осіб із Пологівського та Василівського районів (Суспільне, 03.12.2025). Невдовзі після цього через посилення бойових дій також було проведено евакуацію населення з Малокатеринівки Запорізького району (Суспільне, 11.11.2025).

МЕТОДОЛОГІЯ

Дані для цього звіту зібрані із загальнодоступних і неpubлічних джерел, отриманих в ході роботи з гуманітарного реагування. Аналіз ґрунтується на обробці цих даних і вторинному огляді інформації. Показники складності доступу розраховано на основі даних на рівні областей і районів про інциденти, пов'язані з доступом. Зібрані дані про інциденти, пов'язані з доступом, можна переглянути на панелі моніторингу гуманітарного доступу в Україні та в базі даних. ACAPS виокремив 75 типів інцидентів, які згруповані у 35 субіндикаторів, дев'ять індикаторів (I1–I9) та три показники (P1–P3). Індикатори оцінюються за шкалою від 0 до 3, а показники P1–P3 – від 0 до 5. Підсумковий показник складності доступу обчислюється як середнє значення оцінок трьох показників.

Показник 1 — доступ до гуманітарної допомоги населення, яке її потребує

11. Заперечення існування гуманітарних потреб або права на допомогу
12. Обмеження та перешкоджання доступу до послуг і допомоги

Показник 2 — доступ гуманітарних організацій до населення, яке потребує допомоги

13. Перешкоди для в'їзду в країну (бюрократичні та адміністративні)
14. Обмеження пересування всередині країни (перешкоди для свободи пересування та/або адміністративні обмеження)
15. Перешкоджання здійсненню гуманітарної діяльності
16. Акти насильства щодо гуманітарного персоналу, об'єктів і майна

Показник 3 — фізичні, екологічні та безпекові обмеження

17. Відсутність безпеки або бойові дії, що впливають на гуманітарну допомогу
18. Наявність наземних мін, саморобних вибухових пристроїв, вибухонебезпечних залишків війни та нерозірваних боєприпасів
19. Фізичні обмеження, пов'язані з умовами середовища (перешкоди, пов'язані з рельєфом, погодними умовами, браком інфраструктури тощо)

Більш детальну інформацію про систему моніторингу гуманітарних інцидентів та індекс оцінки доступу ACAPS можна знайти у цій методологічній записці. Для оцінювання на рівні областей в Україні розрахунки проводилися за безперервною числовою шкалою, а не за фіксованими пороговими значеннями. Це дозволило враховувати

десяткові показники й отримувати більш деталізовані результати. Отримані оцінки були класифіковані за такими рівнями:

- 0–1 – низьке обмеження доступу
- 1–2 – помірне обмеження доступу
- 2–3 – високе обмеження доступу
- 3–4 – дуже високе обмеження доступу
- 4–5 – надзвичайно обмежений доступ

5.1. Зміни в оцінюванні складності доступу на рівні районів

- Під час адаптації обласної моделі до районного рівня в методологію було внесено такі зміни.
- Ураховувалися лише події, зареєстровані безпосередньо на рівні району, за винятком субіндикаторів S9.1, S9.3 та S9.4 (погодні явища, логістичні обмеження щодо споживчих товарів та наявність віддалених населених пунктів), оскільки інформацію щодо них переважно надають на обласному рівні. Для цих субіндикаторів оцінки розраховувалися на основі всіх записів по області.
- Порогові значення для оцінювання субіндикаторів S7.1, S7.2 та S9.2, а також індикатора I6 були відкалібровані, щоб відобразити кількість подій на рівні району.
- Індикатор I3 («Перешкоди для в'їзду в країну») не враховувався під час розрахунку оцінок, оскільки він не має значення для районного рівня.

5.2. Обмеження

- Аналіз спирається на публічно доступні дані, які навряд чи можна вважати вичерпними в умовах динамічного збройного конфлікту в Україні. Інформація може надходити із затримкою, тому на момент проведення аналізу частина опублікованих даних може вже втратити актуальність. У процесі аналізу дані перевірялися для забезпечення того, щоб обрані субіндикатори для конкретної області залишалися релевантними. Водночас постійна зміна ситуації та обмежений обсяг наявних даних означають, що певний рівень неточності, ймовірно, зберігатиметься.

- Бракує детальної інформації щодо гуманітарного реагування та обмежень доступу, з якими стикаються гуманітарні організації на окупованих Росією територіях, зокрема в Криму та Севастополі.
- Оскільки інтенсивність бойових дій у районах, окупованих Росією, є нижчою, оцінки доступу на районному рівні для цих територій можуть бути нижчими, ніж можна було б очікувати. Для таких районів індикатори за показниками P1 та P2 можуть точніше відображати фактичний рівень складності доступу.